

Mergelgravene ved Tvis Kloster.

Terrænet øst for Tvis Kloster og den nye Tvis Møllehave er særdeles kuperet.

Små og store søer med små bakketoppe i mellem giver et spændende og naturskønt område.

Den røde gå - rute fører gennem dette kuperede område.

Det særprægede landskab er ikke naturskabt, men menneskeskabt. Her er der i forrige århundrede opgravet mergel i store mængder med skovl og maskinkraft. Heldigvis har der ikke været et krav om at terrænet skulle efterlades udjævnet som ved starten af graveperioden.

Området har henligget og fået lov til at passe sig selv siden gravningen sluttede i 1960 og maskiner og mandskab forlod arbejdspladsen.

En overgang var det en meget stor arbejdsplads, hvor 60 – 70 var beskæftiget med arbejdet. specielt i 1930'erne var det en industriel arbejdsplads, som Tvis og Omegns Mergelselskab stod bag med arbejdet udliciteret til en storentreprenør. Det var et stort og tungt arbejde at grave leret op, men også distribueringen gav store udfordringer.



Det kuperede område, hvor der blev gravet ler i store mængder i årene 1928 - 1960

Hvorfor Mergel?

Mergel er ler blandet med kalk. For at jordarten kan kaldes mergel kræves, at kalkindholdet skal være på mindst 10%. Det er kalken, man er interesseret i, så jo mere kalk, jo mere værdifuld er leret som jordforbedringsmiddel.

Kalk hæver jordens pH værdi. Det øger jordens bonitet for landbrugsafgrøderne, som trives dårligt i sur jord. Specielt var det vigtigt at ny opdyrket jord blev kalket. I første halvdel af det 20. århundrede kom megen tidligere uopdyrket jord under ploven i Tvis.

Mange gårde havde deres egen mergelgrav, som kunne forsyne deres egen jord og måske naboens, men de fleste gårde havde ikke egnet mergel. De måtte forsynes fra store fællesgrave. Tvis Mergelgrave var en af de meget store

Mergelbrydning.

Mergelbrydning foregik med skovl og med maskinkraft. I gravene blev mergelen gravet løs med skovle og løftet op til overflade med transportører. Herfra blev materialet læsset på små tipvogne som kørte på udlagte baneskiner. Tipvognene blev trukket af dampdrevne lokomotiver.



Mergelarbejdere i gang med skovlen som det uundværlige redskab. Tør ler gav meget hårdt gravearbejde, mens våd lerjord er lettere at grave i men til gengæld netop leret og smattet.

Arbejdsgiveren ved Tvis Mergelleje var entreprenør Theut fra Viborg. Det var hans

fællesgrave med industrialiseret organisering af opgravning, transport og salg.



Mergel – ler blandet med kalk.

selskab som organiserede arbejdet, ansatte folk og anskaffede maskiner og materiel fra Tyskland.

Til at køre damplokomotiverne blev ansat fyrbødere og arbejdsløse mejerister, som havde forstand på dampkraft.





Mergellejet ved Tvis Kloster Mølle, med Theuts materiel og to gravemaskiner.
Foto: Theuts arkiv



Niels Chr. Hansen Birkholm i Tvis stående tv ved damplokomotiv.



Niels Chr. Hansen, stående som nr. 4 fra venstre.

Arbejdskraften.

Årene 1931 – 1935 var den periode, hvor produktionen nåede de største mængder. Det var efter datidens forhold en meget stor arbejdsplads, hvor 60 – 70 mand mødte tidligt ind hver morgen. Arbejdskraften var dels importeret udefra bl.a. var en del tyskere ansat. Men der var også ansat lokal arbejdskraft. Det var en hård og slidsom beskæftigelse med en lang arbejdsdag, men også lukrativ beskæftigelse for husmænd, som havde brug for at supplere indtægten.

Arbejderne udefra boede under primitive forhold i en mandskabsbarak (hønsehuset) på Tvis Møllegård. Arbejdskraften var fordelt mellem de som arbejdede i lergravene med at grave mergelen fri, og de som var beskæftiget med at lægge spor ud i landskabet.

Mergelbaner.

Den opgravede mergel fyldt på tipvogne skulle videre fra Tvis Kloster og ud til de enkelte landbrug. Det foregik med de såkaldte

mergelbaner, der strakte sig i et mønster i flere retninger bort fra Klosterområdet. De var midlertidig anlagt og blev flyttet igen i en ny retning, når gårdene var forsynet langs den foregående bane.



Mergellejet set fra oven med påfyldning af tipvogne.

Hovedlejet var gravene øst for Klosterområdet, men fra 1948 blev der også gravet mergel vest for Klosterområdet oppe ved Amalielyst. Her er graveområdet også efterladt meget kuperet.

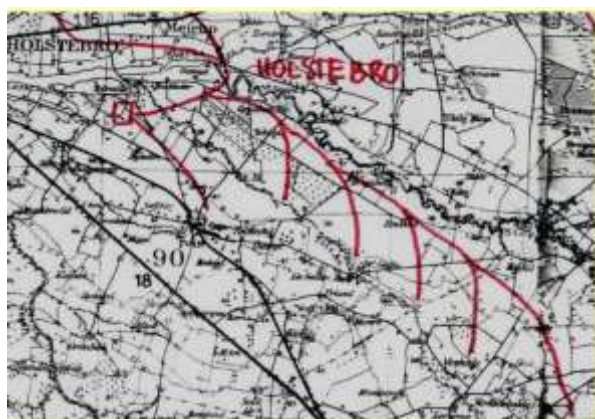


Ovenover ses et billede tæt ved Møllegården med det hvide stuehus. Barakbygninger (værksted, remise), tipvogne og lokomotiver med damp på kedlerne ses på billedet.

På det efterfølgende billede ses mergeltoget på vej over en midlertidig bro over Storåen. Banen her skulle forsyne Mejrup og Borbjerg området.



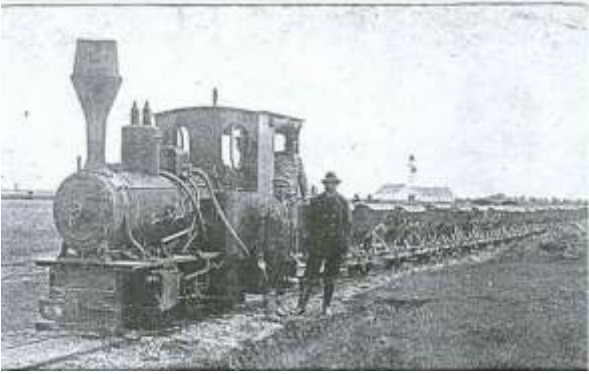
Her i 1930'erne var Vandkraftsøen ikke etableret.



Her er sporanlægget (illustreret med røde linjer) udgående fra mergelgraven (den røde firkant). Banerne strakte sig helt til Aulum.

Den bane som transporterede de største mængder mergel var banen fra mergelgraven til Tvis Station. Her blev mergelen læsset over på almindelige jernbanevogne og kunne transporteres vidt omkring. Flere hundrede toplæssede tipvogne afgik daglig fra mergellejet til Tvis Station.

Transporten med lokomotiv på mergelbanerne blev efterhånden afløst af transport med lastbil. Der var en bestemt takst på transport afhængig af mængde og afstand. Også dengang var politiet efter vognmændene som blev taget for at køre med overlæs.



I 1960 slutter mergelbrydningen og Tvis og Omegns Mergelselskab nedlægges i 1968. Kassebeholdningen på 900 kr. fordeles mellem Tvis Idrætsforening og KFUM's Soldaterhjem i Holstebro.



Mergelbrydningen var med sine mange beskæftigede en meget velkommen industri, ikke mindst i 1930'erne med de mange arbejdsløse. Når det så samtidig kunne bidrage til et større høstudbytte for landmændene, var det en kærkommen win - win – situation.

Området i dag.

Når man i dag færdes i det idylliske og spændende område, er det på sin plads at tænke

på det store og slidsomme arbejde som her er udført.





Kilder:

1. Ella Hansen Aulum, hvis far (Niels Chr. Hansen) arbejdede i Mergelgraven. <http://www.livet-gennem-tiderne.dk/439477609> - billeder og beskrivelse.
2. Jørgen Mejdahl, Tvis Bogen 1987.
3. Rapporter fra Hedeselskabet Viborg.
4. Private fotos.

Tvis d. 23. april 2019

Bent Bak